

SOUHRNNÁ ZPRÁVA O DOSAŽENÉ ÚROVNI KVALITY DISTRIBUCE ELEKTŘINY A SOUVISEJÍCÍCH SLUŽEB

Držitel licence: NEOS INVEST, a.s., licenceč. 120102044 - distribuce elektřiny

Rok: 2016

Napěťová hladina	nn	vn	vvn
Počet zákazníků [-]	19	0	0
Celkové množství distribuované elektřiny [MWh]	6556,079	0	0
Délka kabelových vedení [km]	30	0	0
Délka venkovních vedení [km]	0	0	0

Zpracoval : energetický útvar držitele licence NEOS INVEST, a.s.
Josef Hlávka

22.3.2017

1. Plnění standardů distribuce elektřiny v roce 2015

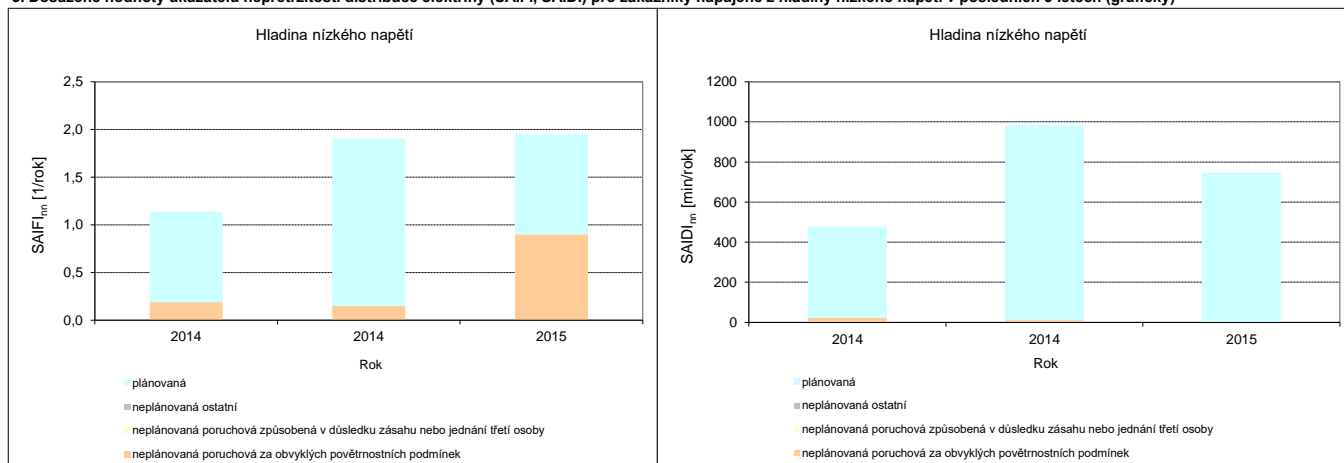
§	Standard	Počet případů			Počet vyplacených náhrad [-]	Výše vyplacených náhrad [Kč]	Teoretická výše náhrad* [Kč]
		Celkem [-]	Standard nedodržen				
			[-]	[%]			
5	ukončení přerušeni přenosu nebo distribuce elektřiny (mimo přerušeni plánovaného)	1	0	0	0	0	
6	dodržení plánovaného omezení nebo přerušeni distribuce elektřiny	3	0	0	0	0	
7	výměny poškozené pojistky	2	0	0	0	0	
9	lhůty pro vyřízení reklamace na kvalitu napětí	0	0	0	0	0	
10	lhůty pro odstranění příčin snížené kvality napětí	0	0	0	0	0	
11	zaslání stanoviska k žádosti o připojení zařízení žadatele k přenosové nebo distribuční soustavě	0	0	0	0	0	
12	umožnění přenosu nebo distribuce elektřiny	3	0	0	0	0	
13	ukončení přerušeni distribuce elektřiny z důvodu prodlení zákazníka nebo dodavatele sdružené služby s úhradou plateb za poskytnutou distribuci	0	0	0	0	0	
14	ukončení přerušeni distribuce elektřiny na žádost dodavatele nebo dodavatele sdružené služby	0	0	0	0	0	
15	výměny měřičního zařízení a vyrovnání plateb	1	0	0	0	0	
16	předávání údajů o měření	0	0	0	0	0	
17	lhůty pro vyřízení reklamace vyúčtování distribuce elektřiny	0	0	0	0	0	
18	dodržení termínu schůzky se zákazníkem	0	0	0	0	0	

* Teoretická výše náhrad - výše náhrad v případě, že by o náhradu požádali všichni zákazníci, kteří měli na poskytnutí náhrad právo.

2. Dosažené hodnoty ukazatelů nepřetržitosti distribuce elektřiny v roce 2016

Zahrnutá přerušeni distribuce elektřiny	Průměrný počet přerušeni distribuce elektřiny u zákazníka na napěťové hladině			Průměrná souhrnná doba trvání přerušeni distribuce elektřiny u zákazníka na napěťové hladině			Průměrná doba trvání jednoho přerušeni distribuce elektřiny u zákazníka na napěťové hladině		
	nn	vn	vvn	nn	vn	vvn	nn	vn	vvn
	SAIFI _{nn}	SAIFI _{vn}	SAIFI _{vvn}	SAIDI _{nn}	SAIDI _{vn}	SAIDI _{vvn}	CAIDI _{nn}	CAIDI _{vn}	CAIDI _{vvn}
neplánovaná	[1/rok]			[min/rok]			[min]		
z toho poruchová za obvyklých povětrnostních podmínek	0,90	0,00	0,00	1,80	0,00	0,00	2,00	0,00	0,00
z toho poruchová způsobená jednáním třetí osoby	0,00	0,00	0,00	0,00	0,00	0,00	0,00	0,00	0,00
z toho ostatní neplánovaná	0,00	0,00	0,00	0,00	0,00	0,00	0,00	0,00	0,00
plánovaná	1,05	0,00	0,00	744,00	0,00	0,00	1116,00	0,00	0,00
celkem - hladinové ukazatele	1,95	0,00	0,00	745,8	0,00	0,00	1118,00	0,00	0,00
celkem - systémové ukazatele	1,95			745,80			1118,00		

3. Dosažené hodnoty ukazatelů nepřetržitosti distribuce elektřiny (SAIFI, SAIDI) pro zákazníky napájené z hladiny nízkého napětí v posledních 3 letech (graficky)



4. Komentář provozovatele distribuční soustavy k hodnocenému období a k dosaženým hodnotám ukazatelů nepřetržitosti distribuce elektřiny

Úroveň distribuce elektřiny v lokální distribuční soustavě v r. 2016 stabilizována, bez reklamací ze strany odběratelů. Pro zvýšení spolehlivosti dodávek realizována plánovaná rekonstrukce odběratelské části RS 2220, při níž byla stávající technologie nahrazena novým moderním zapouzdřeným rozvaděčem 22kV.

